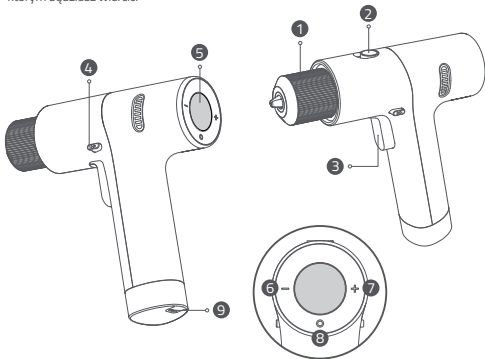


PRODUKT

Przeczytaj uważnie niniejszą instrukcję przed użyciem i zachowaj ją na przyszłość.

Dziękujemy za wybranie wiertarki bezszczotkowej HOTO 12V.

Produkt służy do dokręcania i odkręcania śrub oraz wiercenia otworów w drewnie, metalu, plastiku i cegle. Nie nadaje się do wiercenia w twardych materiałach, takich jak beton czy kamień. Wybierz odpowiednie wiertło lub wiertło zgodnie z materiałem, w którym będziesz wiercić.



1 Zacisk

2 Przełącznik funkcji

3 Główny przełącznik

4 wsteczny/
Przycisk blokady

5 Wyświetlacz

6 Niższy bieg

7 Wyższy bieg

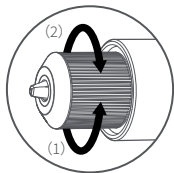
8 Zmiana trybu

9 Port ładowania
typu C

JAK UZYWAĆ

Instalacja bitów/wiertła

- Obróć uchwyt w kierunku strzałki (1) i zwolnij uchwyt, aż będzie można włożyć wiertło/wiertło. Włóż wiertło/wiertło i obróć uchwyt w kierunku strzałki (2), aż wiertło/wiertło zostanie zablokowane. Nie używaj bezwładności maszyny do blokowania uchwytu. Upewnij się, że partia/wiertło jest zablokowane przed naciśnięciem głównego przełącznika, aby rozpocząć użytkowanie.



Główny przełącznik

- Klapka przełącznika umożliwia bezstopniową transmisję.
- Poprzez zwiększenie nacisku na przełącznik, obroty wiertła/wiertła również przyspieszają.



Przycisk cofania/blokowania

Przycisk biegu wstecznego/blokady może zmienić kierunek obrotów wiertarki lub zablokować główny przełącznik/przełącznik obracania.

- Obrót w prawo: Podczas wiercenia/wkręcania naciśnij przycisk biegu wstecznego/blokady maksymalnie w lewo. Teraz na ekranie zaświeci się ikona „↶”.
- Obrót w kierunku przeciwnym do ruchu wskazówek zegara: Podczas wiercenia/odkręcania naciśnij przycisk biegu wstecznego/blokady maksymalnie w prawo. Teraz na ekranie zaświeci się ikona „↷”.
- Blokada głównego przełącznika/przełączanie przełącznika: przesunij przycisk cofania/blokowania do środka. Na ekranie ikony „↶” „↷” nie będą wyświetlane.




Przełącznik funkcji

- Wkręcanie: Przesuń przełącznik funkcji do położenia śrubowego „” i naciśnij główny przełącznik/przełączanie przełącznika. Wiertarka będzie pracować z niską prędkością, odpowiednią do wkręcania/wykręcania.
- Wiercenie: Przesuń przełącznik funkcji do pozycji wiercenia „” i naciśnij główny przełącznik/przełącznik obrocony. Wiertarka będzie pracować z dużą prędkością, odpowiednią do wiercenia.

Przełącznik trybu

Naciśnij przełącznik trybu, aby wybrać pomiędzy trybem samodzielnego wyboru a trybem impulsowym.

- Tryb pulsacyjny: Naciskaj przełącznik trybu, aż na ekranie pojawi się symbol „”. W trybie pulsacyjnym maszyna działa z przerwami z niższą prędkością, co jest odpowiednie dla początkujących, aby ćwiczyć i zapoznać się z operacją, i może uniknąć uderzeń śrub.
- Tryb samodzielnego wyboru: Naciskaj przełącznik trybu, aż na ekranie pojawią się cyfry oznaczające różne biegi.

tryb pulsacyjny



Tryb wyboru



Regulacja biegów w trybie samodzielnego wyboru.

Tryb samodzielnego wyboru ma 30 biegów. Naciśnij raz, aby zmienić bieg na wyższy lub wyłączyć bieg, aby krok po kroku regulować moment obrotowy. Długie naciśnięcie lub w celu szybkiego przełączania biegów.

- **Funkcja wkręcania:**

W przypadku materiałów miękkich lub łatwo odkształcających się i pękających: Zaleca się rozpoczynać od niższych biegów i nie przekraczać biegu 5. Zapobiegnie to nadmiernemu momentowi obrotowemu, który uszkodzi elementy. Bieg 1 generuje najniższy moment obrotowy.

Gdy bieg 1 nie spełnia swojego zadania, naciśnij „+”, aby zwiększyć bieg. Wyjściowy moment obrotowy wzrasta odpowiednio wraz ze zmianą biegu od 1 do 30.

Bieg 30 generuje największy moment obrotowy.

Uwaga: Podczas używania na biegu 16-30 wyjściowy moment obrotowy jest wysoki, należy używać narzędzia obiema rękami, aby zapobiec nadmiernej sile reakcji skręcenia nadgarstka, aby zapewnić bezpieczeństwo.

- **Funkcja wiercenia:**

W przypadku materiałów miękkich lub lekkich: Zaleca się rozpoczęcie od niższych biegów. Bieg 1 generuje najniższy moment obrotowy i prędkość obrotową.

Gdy bieg 1 nie spełnia swojego zadania, naciśnij „+”, aby zwiększyć bieg, a moment obrotowy odpowiednio wzrośnie.

Bieg 30 generuje największy moment obrotowy i prędkość obrotową. Podczas wiercenia w twardych materiałach, np. płytki stalowe i ceramiczne, możesz bezpośrednio zwiększyć do Gear 30, aby zmaksymalizować wydajność.

Ekran

- Tryb włączania: z przyciskiem wstecznym/blokującym pośrodku, jeśli nie zostanie wykonana żadna operacja przez 10 sekund, ekran wyłączy się automatycznie, a wiertarka wyłączy się automatycznie.
- Tryb włączania: z przyciskiem wstecznym/blokującym po lewej lub prawej stronie, jeśli nie zostanie wykonana żadna operacja przez 60 sekund, ekran wyłączy się automatycznie, a wiertarka wyłączy się automatycznie.

Wskaźnik baterii

Wskaźnik baterii wyświetla pozostałą moc w 4 punktach, z których każda reprezentuje 25% pojemności baterii. Po pełnym naładowaniu świecą się wszystkie 4 punkty. Każde przyciemnione wycięcie wskazuje zużycie 25% mocy.

- Niski poziom naładowania baterii: pozostała jedna kreska wskaźnika ładowania baterii „■○○○” szybko miga.
- Podczas ładowania: Na początku cztery kreski wskaźnika ładowania akumulatora „■■■■” migają kolejno i wielokrotnie. Po naładowaniu 25% baterii pierwsza notka świeci się ciągle, a pozostałe trzy migają kolejno i wielokrotnie, i tak dalej ten sam proces.
- Ładowanie zakończone: wskaźnik ładowania akumulatora „■■■■” świeci się stale.

Uwaga: Wiertarka nie działa podczas ładowania. Ten produkt jest dostarczany z kablem ładującym USB i uniwersalnym złączem ładującym typu C.

OGÓLNE OSTRZEŻENIA

OSTRZEŻENIE! Przeczytaj wszystkie ostrzeżenia dotyczące bezpieczeństwa, instrukcje, ilustracje i dane techniczne dostarczone z tym elektronarzędziem. Niezastosowanie się do wszystkich poniższych instrukcji może spowodować porażenie prądem, pożar i/lub poważne obrażenia.

Zachowaj wszystkie ostrzeżenia i instrukcje do wykorzystania w przyszłości.

Termin „elektonarzędzie” w ostrzeżeniach odnosi się do elektronarzędzia zasilanego z sieci (kablowego) lub elektronarzędzia zasilanego bateryjnie (beprzewodowo).

Bezpieczeństwo w miejscu pracy

- Utrzymuj miejsce pracy w czystości i dobrze oświetlone. Zaśmieczone lub ciemne obszary sprzyjają wypadkom.
 - Nie używaj elektronarzędzi w atmosferze wybuchowej, na przykład w obecności łatwopalnych cieczy, gazów lub pyłów. Elektronarzędzia wytwarzają iskry, które mogą zapalić pył lub opary.
- Trzymaj dzieci i osoby postronne z daleka podczas obsługi elektronarzędzia. Rozproszenie uwagi może spowodować utratę kontroli.

Bezpieczeństwo elektryczne

- Wtyczki elektronarzędzi muszą pasować do gniazdka. Nigdy nie modyfikuj wtyczki w żaden sposób. Nie używaj żadnych przejściówek z uziemionymi elektronarzędziami. Niemodyfikowane wtyczki i pasujące gniazda zmniejszą ryzyko porażenia prądem.
- Unikaj kontaktu ciała z uziemionymi powierzchniami, takimi jak rury, grzejniki, kuchenki i lodówki. Istnieje zwiększone ryzyko porażenia prądem, jeśli twoje ciało jest uziemione lub uziemione.
- Nie wystawiaj elektronarzędzi na działanie deszczu lub wilgoci. Woda przedostająca się do elektronarzędzia zwiększa ryzyko porażenia prądem.
- Nie nadużywaj przewodu. Nigdy nie używaj przewodu do przenoszenia, ciągnięcia lub odłączania elektronarzędzia. Przewód należy trzymać z dala od źródeł ciepła, oleju, ostrych krawędzi lub ruchomych części. Uszkodzone lub splątane przewody zwiększają ryzyko porażenia prądem.
- Podczas pracy z elektronarzędziem na zewnątrz należy używać przedłużacza odpowiedniego do użytku na zewnątrz. Użycie przewodu odpowiedniego do użytku na zewnątrz zmniejsza ryzyko porażenia prądem.
- Jeśli nie da się uniknąć pracy elektronarzędzia w wilgotnym miejscu, należy zastosować zasilanie zabezpieczone wyłącznikiem różnicowoprądowym (RCD). Użycie wyłącznika różnicowoprądowego zmniejsza ryzyko porażenia prądem elektrycznym.

Bezpieczeństwo osobiste

- Zachowaj czujność, obserwuj, co robisz i kieruj się zdrowym rozsądkiem podczas obsługi elektronarzędzia. Nie używaj elektronarzędzia, gdy jesteś zmęczony lub pod wpływem narkotyków, alkoholu lub leków. Chwila nieuwagi podczas obsługi elektronarzędzia może spowodować poważne obrażenia ciała.
- Używaj osobistego wyposażenia ochronnego. Zawsze noś okulary ochronne. Sprzęt ochronny, taki jak maska przeciwpyłowa, antypoślizgowe obuwie ochronne, kask ochronny lub ochronniki słuchu stosowane w odpowiednich warunkach, zmniejszą obrażenia ciała.
- Zapobiegaj niezamierzonemu uruchomieniu. Przed podłączeniem do źródła zasilania i/lub akumulatora, podniesieniem lub przenoszeniem narzędzia upewnij się, że wyłącznik jest w pozycji wyłączonej. Przenoszenie elektronarzędzi z palcem na włączniku lub zasilanie elektronarzędzi, które mają włączony włącznik, sprzyja wypadkom.
- Przed włączeniem elektronarzędzia usuń klucz nastawczy lub klucz. Klucz lub klucz pozostawiony na obracającej się części elektronarzędzia może spowodować obrażenia ciała.
- Nie przesadzaj. Przez cały czas zachowuj właściwą postawę i równowagę. Umożliwia to lepszą kontrolę elektronarzędzia w nieoczekiwanych sytuacjach.
- Ubierz się odpowiednio. Nie nosić luźnej odzieży ani biżuterii. Trzymaj włosy i ubranie z dala od ruchomych części. Luźne ubrania, biżuteria lub długie włosy mogą zostać pochwycone przez ruchome części.
- Jeśli przewidziano urządzenia do podłączenia urządzeń do odsysania i zbierania pyłu, należy upewnić się, że są one podłączone i prawidłowo używane. Stosowanie odpylacza może zmniejszyć zagrożenia związane z pyłem.
- Nie pozwól, aby znajomość zdobyta podczas częstego używania narzędzi pozwoliła Ci popaść w samozadowolenie i ignorować zasady bezpieczeństwa narzędzi. Nieostrożne działanie może spowodować poważne obrażenia w ciągu ułamka sekundy.

Używanie i pielęgnacja elektronarzędzi

- Nie używaj siły do elektronarzędzia. Użyj odpowiedniego elektronarzędzia do swojego zastosowania. Właściwe elektronarzędzie wykona pracę lepiej i bezpieczniej w tempie, dla którego zostało zaprojektowane.
- Nie używaj elektronarzędzia, jeśli przełącznik nie włącza go i nie wyłącza. Każde elektronarzędzie, którego nie można kontrolować za pomocą włącznika, jest niebezpieczne i musi zostać naprawione.
- Odłącz wtyczkę od źródła zasilania i/lub wyjmij akumulator, jeśli można go odłączyć, od elektronarzędzia przed przystąpieniem do jakichkolwiek regulacji, wymianą akcesoriów lub przechowywaniem elektronarzędzia. Takie zapobiegawcze środki bezpieczeństwa zmniejszają ryzyko przypadkowego uruchomienia elektronarzędzia.
- Nieużywane elektronarzędzia należy przechowywać w miejscu niedostępnym dla dzieci i nie pozwalać na obsługę elektronarzędzia osobom nieobeznanym z elektronarzędziem lub niniejszą instrukcją. Elektronarzędzia są niebezpieczne w rękach nieprzeszkolonych użytkowników.
- Konserwacja elektronarzędzi i akcesoriów. Sprawdź, czy nie ma niewspółosiowości lub zacięć ruchomych części, pęknięć części i innych warunków, które mogą mieć wpływ na działanie elektronarzędzia. W przypadku uszkodzenia należy oddać elektronarzędzie do naprawy przed użyciem. Wiele wypadków jest spowodowanych przez źle konserwowane elektronarzędzia.
- Używaj elektronarzędzia, akcesoriów i końcówek narzędziowych itp. zgodnie z niniejszą instrukcją, biorąc pod uwagę warunki pracy i prace, które mają być wykonane. Używanie elektronarzędzia do operacji innych niż zamierzone może spowodować niebezpieczną sytuację.

Utrzymuj uchwyty i powierzchnie chwytające suche, czyste i wolne od oleju i smaru. Śliskie uchwyty i powierzchnie chwytne nie pozwalają na bezpieczną obsługę i kontrolę narzędzia w nieoczekiwanych sytuacjach.

Używanie i pielęgnacja narzędzia akumulatorowego

- Ładuj tylko ładowarką wskazaną przez producenta. Ładowarka, która jest odpowiednia dla jednego typu akumulatora, może stwarzać ryzyko pożaru, gdy jest używana z innym akumulatorem.
- Używaj elektronarzędzi tylko ze specjalnie wyznaczonymi akumulatorami. Używanie innych akumulatorów może stwarzać ryzyko obrażeń i pożaru.
- Gdy akumulator nie jest używany, trzymaj go z dala od innych metalowych przedmiotów, takich jak spinacze do papieru, monety, klucze, gwoździe, śruby lub inne małe metalowe przedmioty, które mogą łączyć ze sobą zaciski. Zwarcie styków akumulatora może spowodować oparzenia lub pożar.
- W niewłaściwych warunkach z akumulatora może wydostawać się ciecz; unikać kontaktu. W przypadku przypadkowego kontaktu przemyć wodą. W przypadku dostania się cieczy do oczu należy dodatkowo zwrócić się o pomoc lekarską. Ciecz wydostająca się z akumulatora może spowodować podrażnienie lub poparzenia.
- Nie używaj akumulatora ani narzędzia, które są uszkodzone lub zmodyfikowane. Uszkodzone lub zmodyfikowane akumulatory mogą zachowywać się w nieprzewidywalny sposób, powodując pożar, wybuch lub ryzyko obrażeń.
- Nie wystawiaj akumulatora ani narzędzia na działanie ognia lub nadmiernej temperatury.
- Wystawienie na działanie ognia lub temperatury powyżej 130°C może spowodować wybuch.

Postępuj zgodnie ze wszystkimi instrukcjami ładowania i nie ładuj akumulatora ani narzędzia poza zakresem temperatur określonym w instrukcji. Ładowanie w niewłaściwy sposób lub w temperaturach wykraczających poza określony zakres może spowodować uszkodzenie akumulatora i zwiększyć ryzyko pożaru.

Serwis

- Zleć serwisowanie elektronarzędzia wykwalifikowanemu serwisantowi używającemu wyłącznie identycznych części zamiennych. Zapewni to utrzymanie bezpieczeństwa elektronarzędzia.
- Nigdy nie serwisować uszkodzonych akumulatorów. Serwis akumulatorów powinien być wykonywany wyłącznie przez producenta lub autoryzowane serwisy.

Instrukcje bezpieczeństwa dotyczące wiertarko-wkrętarki

- Trzymaj elektronarzędzie za izolowane powierzchnie uchwytu podczas wykonywania operacji, w których narzędzie tnące lub elementy mocujące mogą zetknąć się z ukrytymi przewodami. Kontakt narzędzia tnącego z przewodem pod napięciem może spowodować, że odłonięte metalowe części elektronarzędzia staną się „pod napięciem” i może spowodować porażenie prądem operatora.

Instrukcje bezpieczeństwa podczas używania długich wiertła

- Nigdy nie pracuj z większą prędkością niż maksymalna prędkość znamionowa wiertła. Przy wyższych prędkościach wiertło może się wygiąć, jeśli pozwoli się mu swobodnie obracać bez kontaktu z obrabianym przedmiotem, co spowoduje obrażenia ciała.
- Zawsze rozpoczynaj wiercenie z niską prędkością i końcówką wiertła w kontakcie z obrabianym przedmiotem. Przy wyższych prędkościach wiertło może się wygiąć, jeśli pozwoli się mu swobodnie obracać bez kontaktu z obrabianym przedmiotem, co spowoduje obrażenia ciała.
- Naciskaj tylko w linii prostej z wiertłem i nie wywieraj nadmiernego nacisku. Wiertła mogą się wygiąć, powodując pęknięcie lub utratę kontroli, co może spowodować obrażenia ciała.

Dodatkowe informacje dotyczące bezpieczeństwa

- Zabezpiecz obrabiany przedmiot. Obrabiany przedmiot zamocowany za pomocą urządzeń mocujących lub w imadle jest trzymany pewniej niż ręcznie.
- Przed odłożeniem elektronarzędzia zawsze zaczekaj, aż całkowicie się zatrzyma. Narzędzie robocze może się zaciąć i spowodować utratę kontroli nad elektronarzędziem.
- Natychmiast wyłącz elektronarzędzie, jeśli narzędzie robocze zablokuje się. Bądź przygotowany na reakcje z dużym momentem obrotowym, które powodują odrzut. Narzędzie robocze blokuje się, gdy zakleszczy się w obrabianym przedmiocie lub gdy elektronarzędzie zostanie przeciążone.
- Użyj odpowiednich detektorów, aby ustalić, czy istnieją ukryte linie zasilające lub skontaktuj się z lokalnym zakładem energetycznym w celu uzyskania pomocy. Kontakt z przewodami elektrycznymi może spowodować pożar i porażenie prądem. Uszkodzenie przewodów gazowych może doprowadzić do wybuchu. Pęknięcie rur wodociągowych powoduje szkody materialne.

- Mocno trzymaj elektronarzędzie. Podczas dokręcania i odkręcania śrub należy być przygotowanym na chwilowe reakcje z wysokim momentem obrotowym.
- W przypadku uszkodzenia i niewłaściwego użytkowania akumulatora mogą wydzielać się opary. Akumulator może się zapalić lub eksplodować. Upewnij się, że pomieszczenie jest dobrze wentylowane i zasięgnij porady lekarza, jeśli wystąpią jakiegokolwiek działania niepożądane. Opary mogą podrażniać układ oddechowy.
- Nie otwieraj baterii. Istnieje ryzyko zwarcia.
- Akumulator może zostać uszkodzony przez spiczaste przedmioty, takie jak gwoździe lub śrubokręty, lub przez siłę przyłożoną z zewnątrz. Może wystąpić wewnętrzne zwarcie, powodujące spalenie, dymienie, wybuch lub przegrzanie akumulatora.
- Baterii należy używać wyłącznie z produktami producenta. Tylko w ten sposób można zabezpieczyć akumulator przed niebezpiecznym przecięciem.
- Chroń akumulator przed wysoką temperaturą, np. przed ciągłym intensywnym nasłonecznieniem, ogniem, brudem, wodą i wilgocią. Istnieje ryzyko wybuchu i zwarcia.



Wszystkie produkty opatrzone tym symbolem są zużytym sprzętem elektrycznym i elektronicznym (WEEE zgodnie z dyrektywą 2012/19/UE), których nie należy mieszać z niesortowanymi Odpady z gospodarstw domowych. Zamiast tego należy chronić zdrowie ludzkie i środowisko, przekazując zużyty sprzęt do wyznaczonego punktu zbiórki zużytego sprzętu elektrycznego i elektronicznego, wyznaczonego przez rząd lub władze lokalne. Właściwa utylizacja i recykling pomogą zapobiec potencjalnym negatywnym skutkom dla środowiska i zdrowia ludzi. Skontaktuj się z instalatorem lub lokalnymi władzami, aby uzyskać więcej informacji na temat lokalizacji i warunków takich punktów zbiórki.



Firma Shanghai HOTO Technology Co., Ltd. niniejszym oświadcza, że to urządzenie jest zgodne z obowiązującymi dyrektywami i normami europejskimi oraz poprawkami.

Dostawca Federalnej Komisji Łączności

Deklaracja zgodności

Niniejsza deklaracja zgodności dostawcy jest niniejszym przeznaczona

Product: HOTO 12V Brushless Electric Driller

Model Number(s): QWLDZ001

Brand/Trade: HOTO

Oświadczamy, że w/w urządzenie zostało przetestowane

i uznane za zgodne z rozporządzeniem CFR 47 część 15.

Uwaga: To urządzenie zostało przetestowane i uznane za zgodne z ograniczeniami dla urządzeń cyfrowych klasy B, zgodnie z częścią 15 przepisów FCC. Ograniczenia te mają na celu zapewnienie rozsądnej ochrony przed szkodliwymi zakłóceniami w instalacjach domowych. To urządzenie generuje, wykorzystuje i może emitować energię o częstotliwości radiowej, a jeśli nie jest zainstalowane i używane zgodnie z instrukcjami, może powodować szkodliwe zakłócenia w komunikacji radiowej. Nie ma jednak gwarancji, że w konkretnej instalacji nie wystąpią zakłócenia. Jeśli to urządzenie powoduje szkodliwe zakłócenia w odbiorze radiowym lub telewizyjnym, co można stwierdzić wyłączając i włączając urządzenie, zachęca się użytkownika do usunięcia zakłóceń za pomocą jednego lub więcej z następujących środków:

Zmień orientację lub położenie anteny odbiorczej.

Zwiększ odległość między urządzeniem a odbiornikiem.

Podłącz urządzenie do gniazdka w obwodzie innym niż ten, do którego podłączony jest odbiornik.

Skonsultuj się ze sprzedawcą lub doświadczonym technikiem radiowo-telewizyjnym w celu uzyskania pomocy.

Przedstawiciel Strony Odpowiedzialnej za SDoC

Firma: Szanghaj HOTO Technology Co., Ltd.

Adres: budynek 45, nr 50 Moganshan Road, dystrykt Putuo, Szanghaj, Chiny

Kraj: Chiny

Numer telefonu: 400-021-8696

Rozwiązywanie problemów

Błąd	Przyczyna	Rozwiązanie
Wiertarka przestaje się obracać podczas pracy E3	Ciągłe użytkowanie maszyny pod dużym obciążeniem, co skutkuje przegrzaniem płyty napędowej	Ochłodzić
Wiertarka przestaje się obracać podczas pracy E9	Ciągłe użytkowanie maszyny pod dużym obciążeniem, co skutkuje przegrzaniem akumulatora lub spadkiem napięcia pojedynczego akumulatora	Ochłodzić i naładować
Wiertarka przestaje się obracać podczas pracy E1	Wyczerpana bateria litowa	Naładować baterię
Nie można włożyć wiertła	Niedopasowany rozmiar wiertła i uchwytu	Stosować wiertła z zestawu lub wiertła o średnicy ≤ 10 mm
Wiertarka nie działa po naciśnięciu przełącznika	Przełącznik Flip zablokowany w środku	Naciśnij przycisk biegu wstecznego w lewo lub w prawo (patrz od tyłu maszyny w kierunku uchwytu)
Nie można naładować baterii	Kabel USB nie jest podłączony lub nie używa określonego kabla ładującego	Sprawdź, czy wskaźnik baterii świeci się i użyj określonego kabla ładującego

SPECYFIKACJA

Model: QWLDZ001	Specyfikacja bitów: C6.3×50mm
Wymiary: 185×180×54mm	Philips: PH1/PH2
Max. moment obrotowy: 30N·m	Hex: PZ2
Waga netto: Approx. 882g	Torx: T25
Napięcie znamionowe: 12V ==	Hex: H3/H4/H5
Pojemność znamionowa: 2000mAh	Płaskie ostrze: SL5
Typ baterii: Lithium-ion Battery Series	trójkątny: 2.3
Prędkość obrotowa (bez obciążenia):	TW Type: TW1
0-1400 r/min (tryb wiercenia)	Wiertła-specyfikacja:
0-370 r/min (Tryb wkręcania)	do metalu 3/4/5/6mm
Ładowanie: 5V==3A; 9V==1.5A	do drewna 4/5/6/7mm

Uwaga: wiertło do metalu jest czarne (tylko do metalu), a wiertło do drewna jest srebrne (tylko do plastiku i drewna). Wiertła i wiertła to materiały eksploatacyjne.

Producent: Szanghaj HOTO Technology Co., Ltd.

Adres: budynek 45, nr 50, Moganshan Road, dystrykt Putuo, Szanghaj, Chiny